

# **Bijlage 6 – Achtergrondkenmerken van Tweede en Eerste Kamerleden en het gebruik van parlementaire instrumenten**

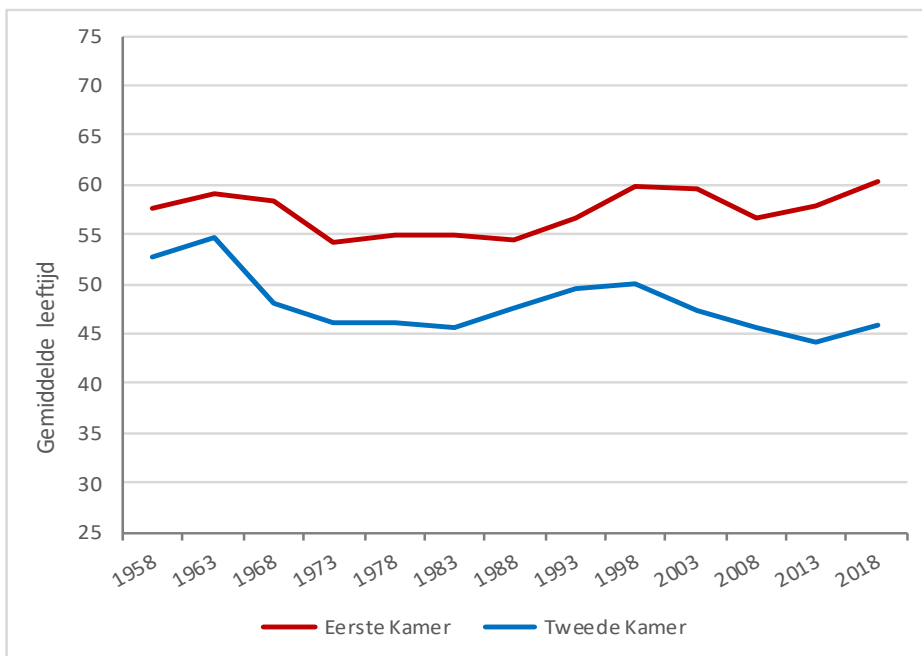
Deze bijlage bij het eindrapport van de staatscommissie parlementair stelsel bevat de resultaten van analyses die in opdracht van de staatscommissie zijn verricht door PDC Informatie Architectuur, partner van het Montesquieu Instituut.

## 1. ACHTERGRONDKENMERKEN VAN EERSTE EN TWEEDE KAMERLEDEN

De achtergrondkenmerken van Kamerleden zijn ontleend aan het biografisch archief van PDC dat (deels) openbaar raadpleegbaar is via [www.parlement.com](http://www.parlement.com). Als onderzoeksperiode is gekozen voor de afgelopen 50 jaar (1958-2018) zodat recente ontwikkelingen enigszins in historisch perspectief geplaatst kunnen worden.

### 1.1 GEMIDDELDE LEEFTIJD KAMERLEDEN

Onderzocht is om de vijf jaar op 1 januari hoe oud de leden van de Eerste en de Tweede Kamer gemiddeld waren.



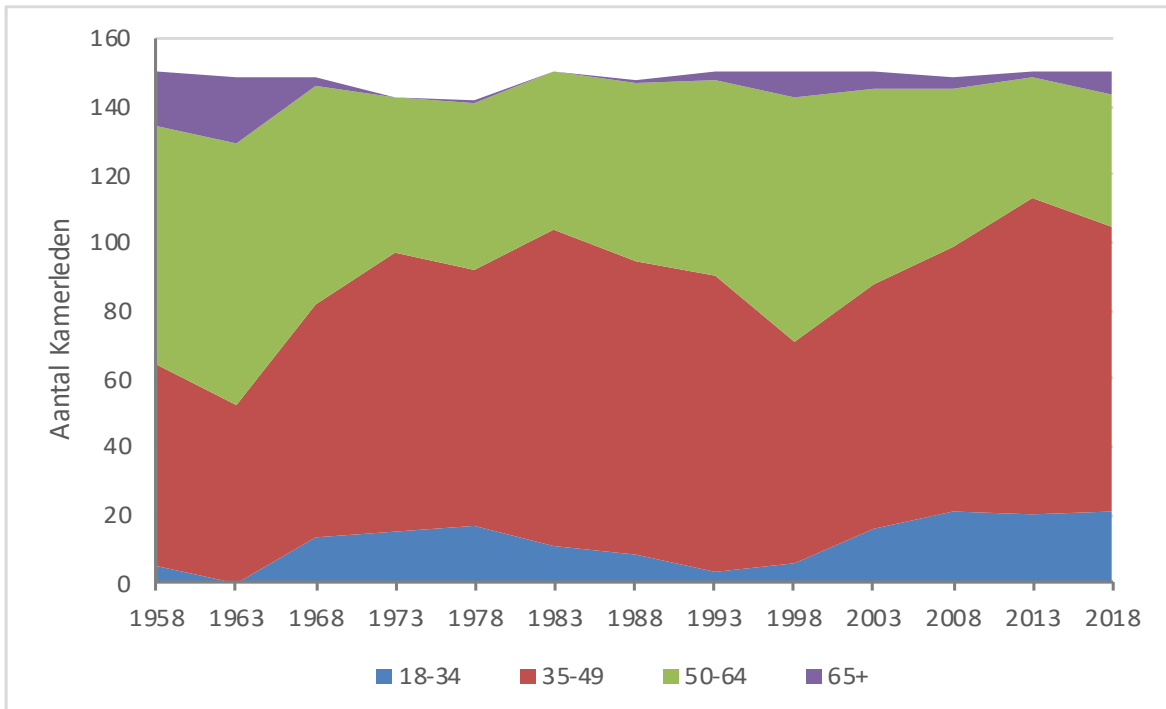
Figuur 1: gemiddelde leeftijd Kamerleden.

### 1.2 LEEFTIJDOPBOUW

#### 1.2.1 TWEDE KAMER

Om de vijf jaar is (steeds op 1 januari) onderzocht hoe de Tweede Kamerleden verdeeld waren over vier leeftijdsgroepen. De aantallen tellen niet overal op tot het grondwettelijke aantal leden omdat de Kamer soms op het meetmoment niet volledig was.<sup>1</sup>

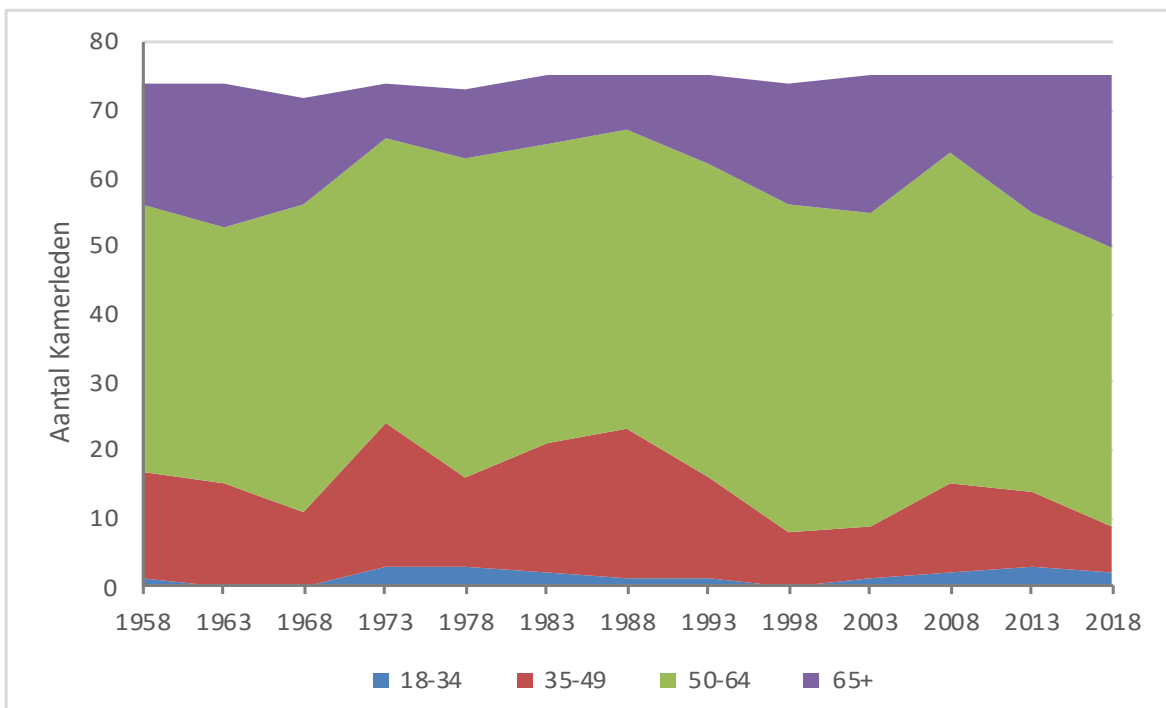
<sup>1</sup> Op 1 januari 1978 waren er bijv. veel Kamerzetels onbezet omdat de leden die waren doorgestroomd naar het kabinet-Van Agt I nog niet waren vervangen.



Figuur 2: leeftijdsopbouw Tweede Kamer.

### 1.2.2 EERSTE KAMER

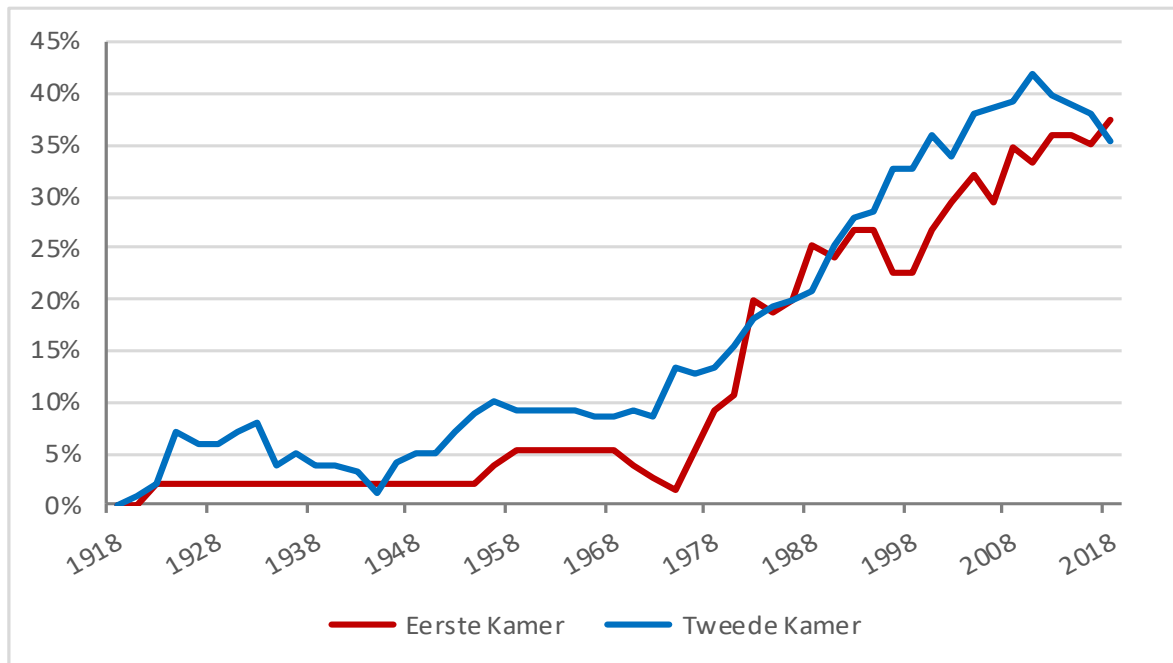
Voor de Eerste Kamer is de leeftijdsopbouw op dezelfde wijze in beeld gebracht.



Figuur 3: leeftijdsopbouw Eerste Kamer.

### 1.3 GESLACHT

Iedere twee jaar is onderzocht hoe groot het percentage vrouwelijke leden in beide Kamers was.

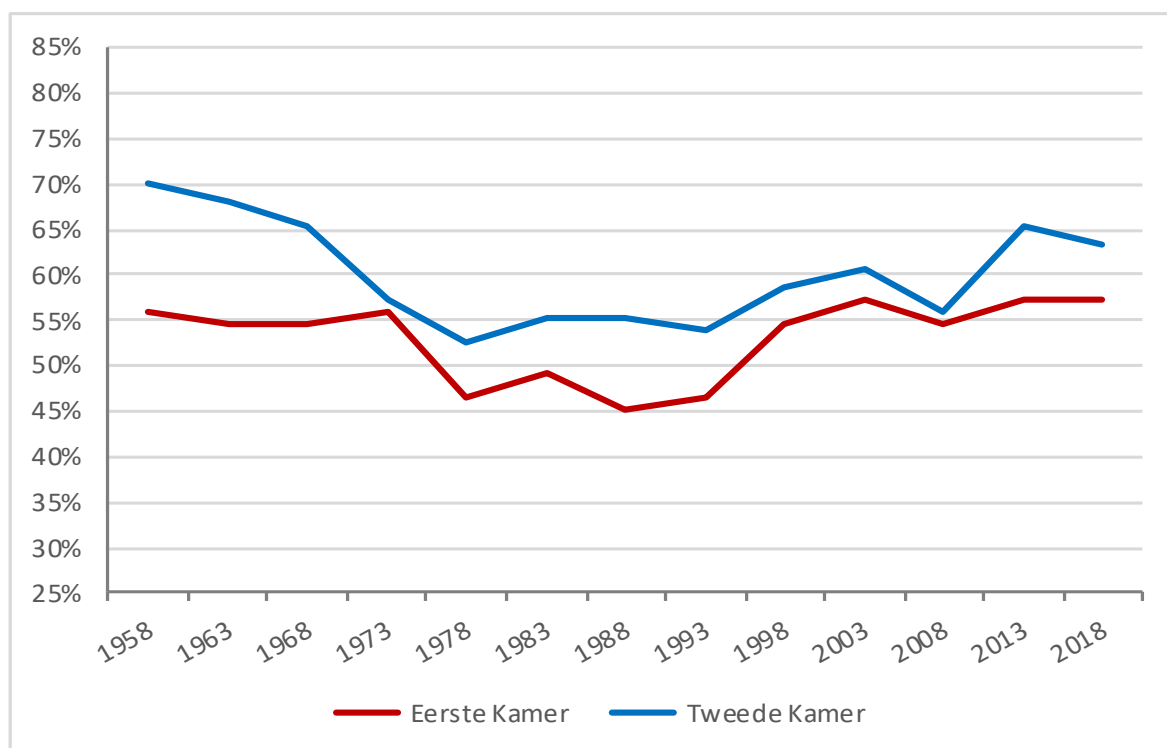


Figuur 4: percentage vrouwelijke leden van de Eerste en Tweede Kamer.

## 1.4 REGIONALE SPREIDING

### 1.4.1 KAMERLEDEN DIE IN EEN RANDSTADPROVINCIE WONEN

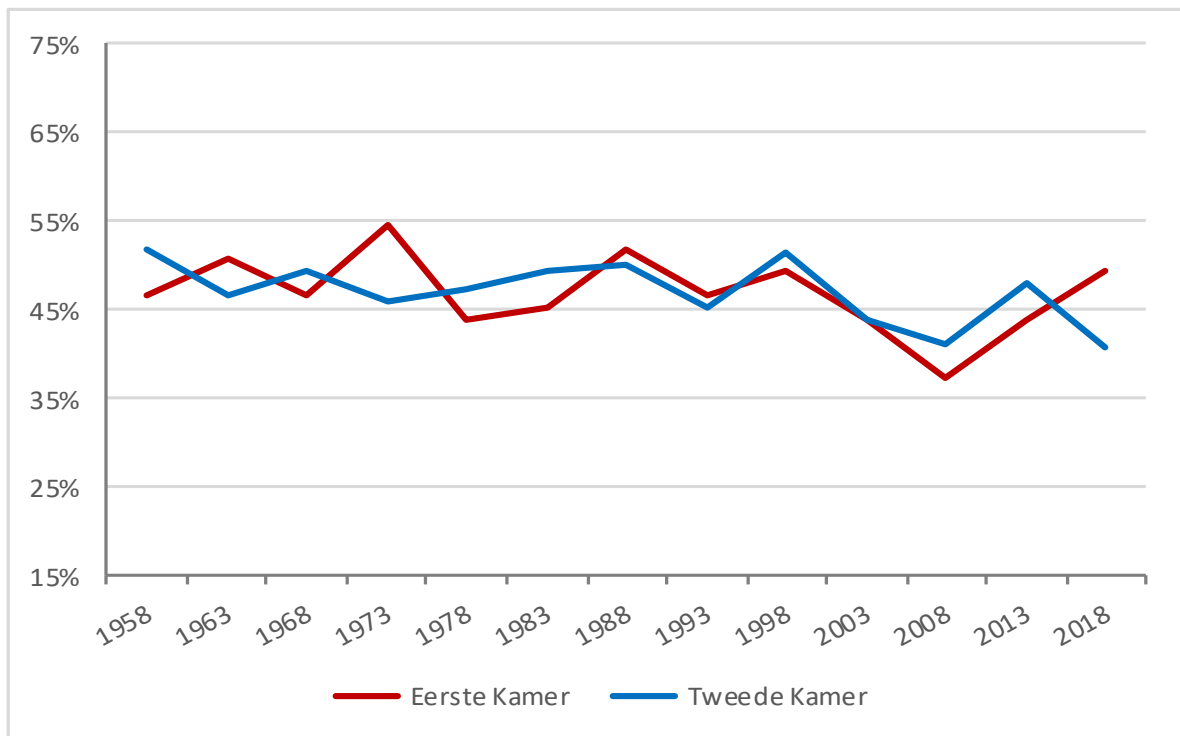
Onderzocht is hoeveel procent van de Kamerleden in Noord-Holland, Zuid-Holland of Utrecht woonden. Als meetmoment is 1 januari gekozen, met een interval van vijf jaar. Op ieder meetmoment is onderzocht hoeveel procent van de Kamerleden op het moment van de kandidaatstelling voor de meest recente Tweede, respectievelijk Eerste Kamerverkiezing, in een van de Randstadprovincies woonden.



Figuur 5: Kamerleden die in een Randstadprovincie wonen.

### 1.4.2 KAMERLEDEN DIE IN EEN RANDSTADPROVINCIE ZIJN GEBOREN

Om de vijf jaar is op 1 januari onderzocht hoeveel procent van de Kamerleden geboren was in Noord-Holland, Zuid-Holland of Utrecht.

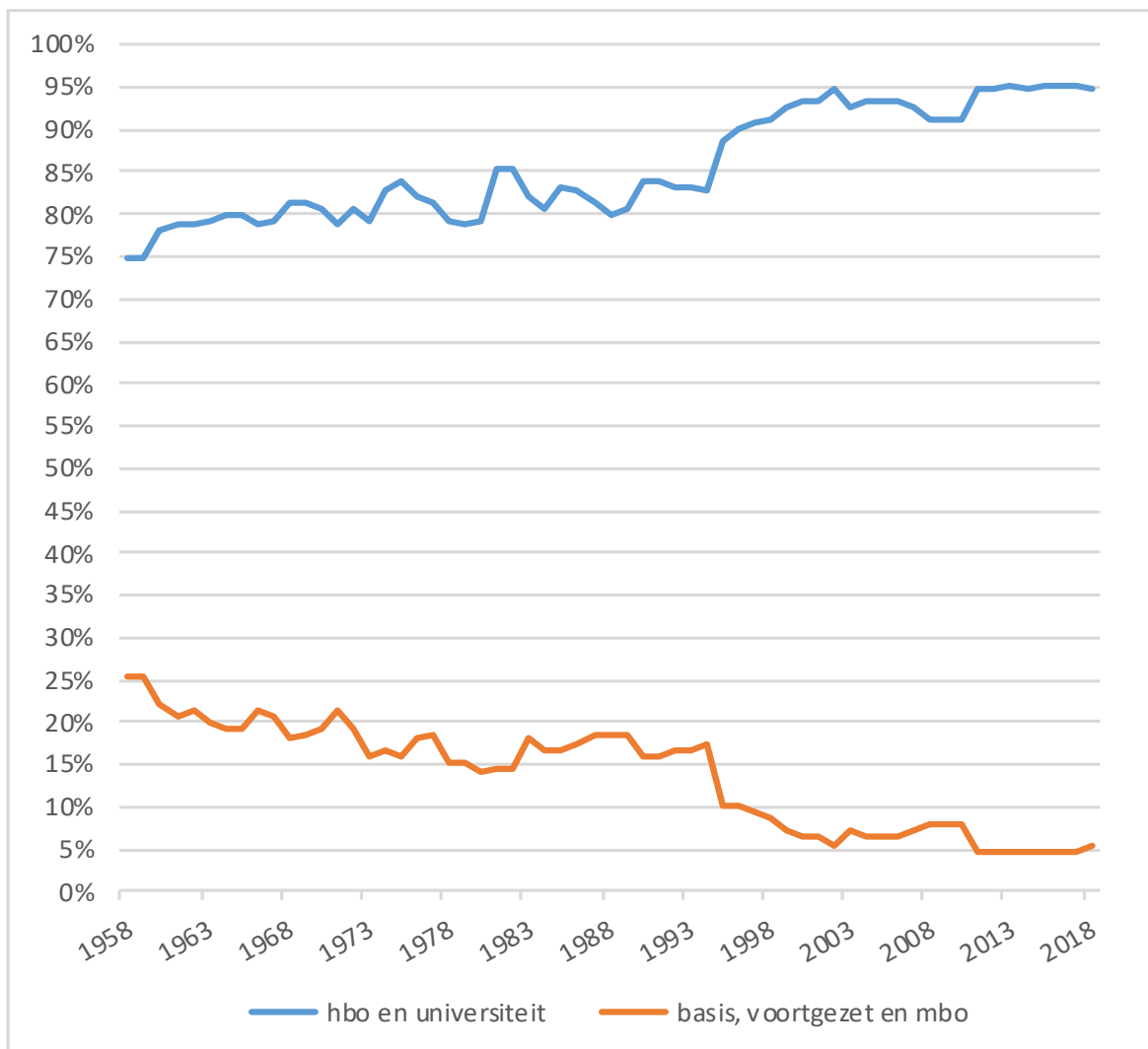


Figuur 6: Kamerleden die in een Randstadprovincie zijn geboren.

## 1.5 ONDERWIJSNIVEAU

### 1.5.1 TWEEDE KAMER

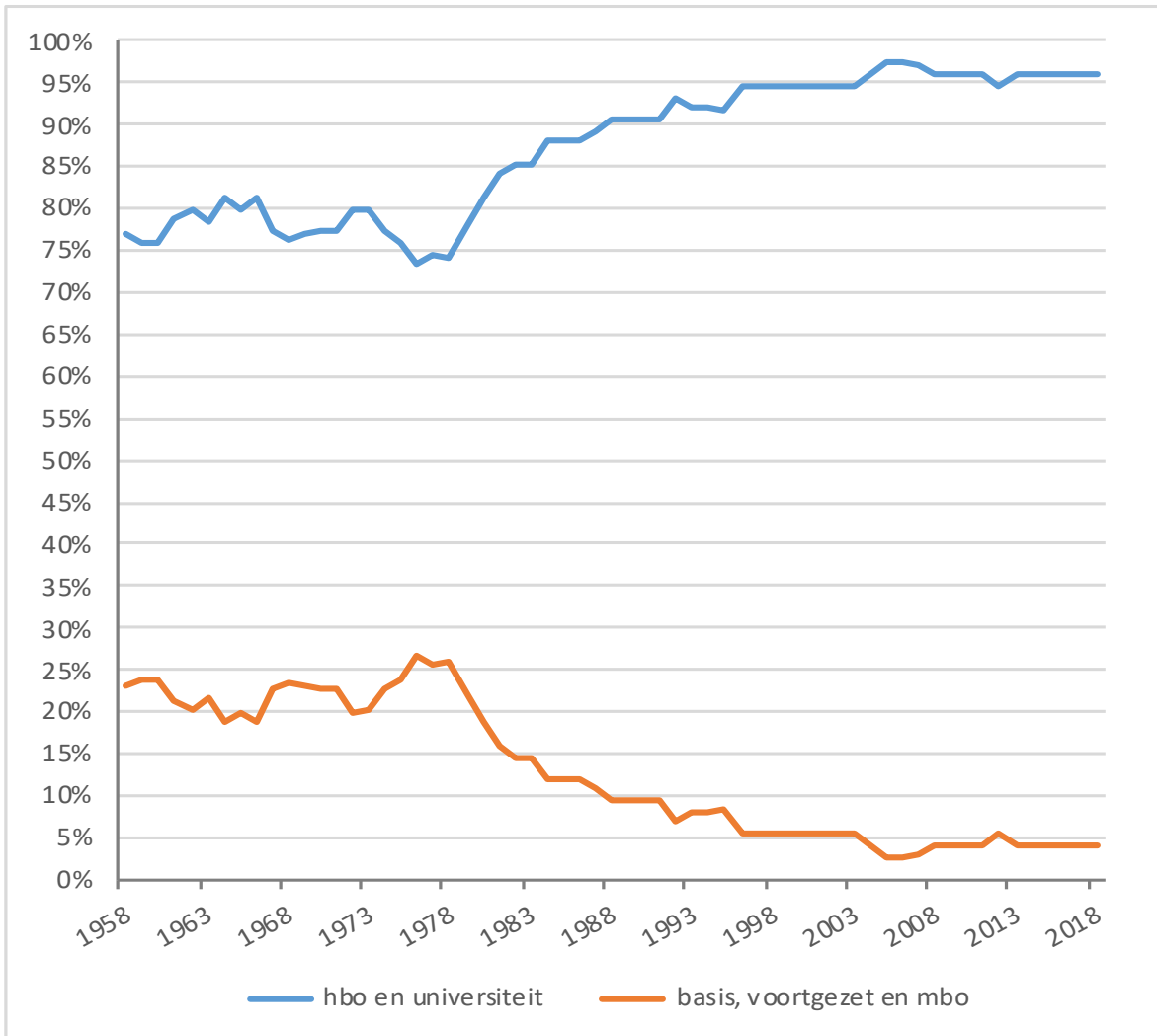
Onderzocht is ieder jaar op 1 januari wat het onderwijsniveau van de Kamerleden was. Bij 'hbo en universiteit' zijn de Kamerleden meegerekend die een hbo- of universitaire opleiding hebben afgerond. Onder 'basis, voortgezet en mbo' vallen de Kamerleden die als hoogste onderwijsniveau basisschool, voortgezet onderwijs of een mbo-opleiding hebben genoten.



Figuur 7: onderwijsniveau Tweede Kamerleden.

### 1.5.2 EERSTE KAMER

Het onderwijsniveau in de Eerste Kamer is op dezelfde manier onderzocht als bij de Tweede Kamer.



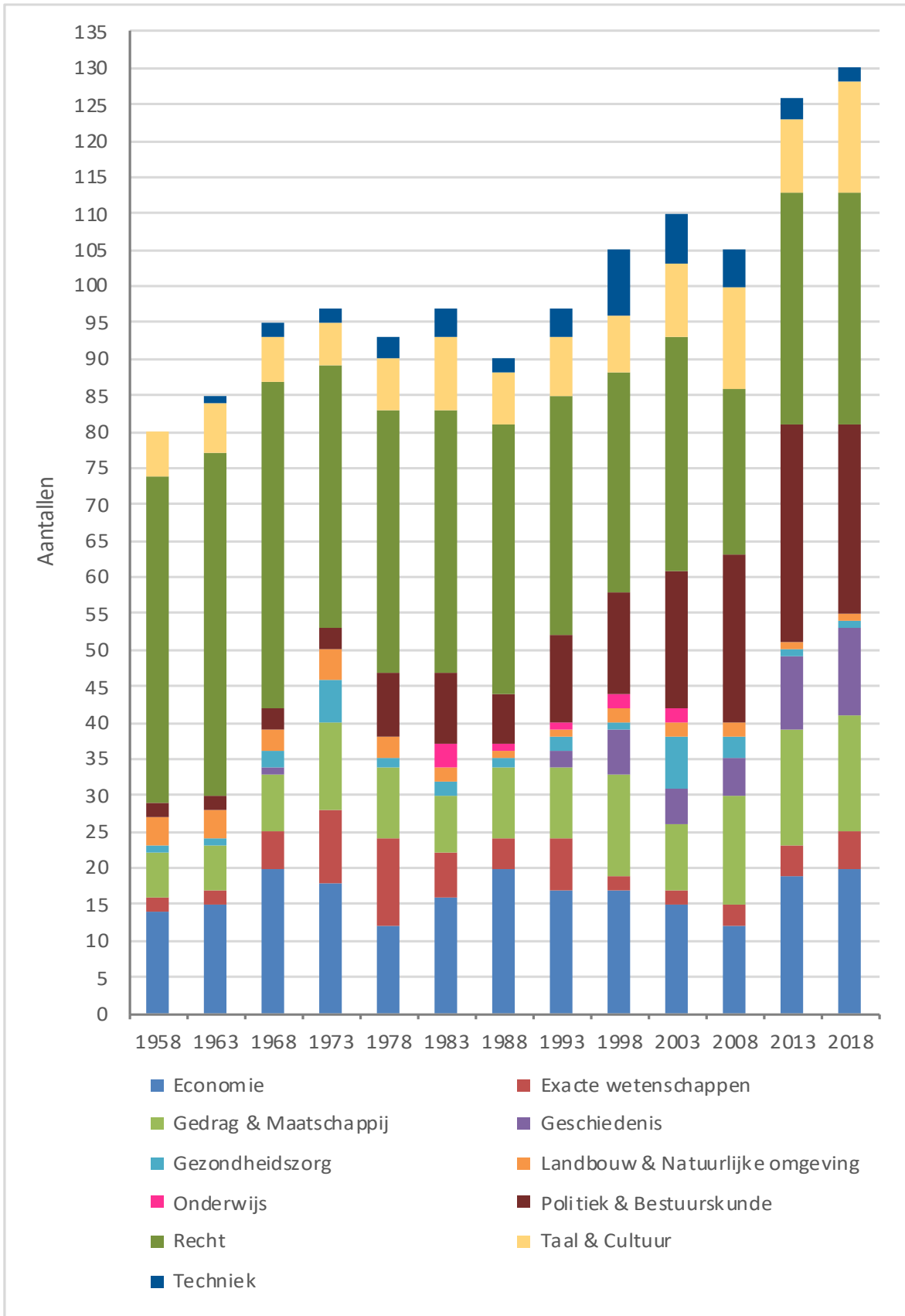
Figuur 8: onderwijsniveau Eerste Kamerleden.



## 1.6 UNIVERSITAIRE STUDIERICHTINGEN

### 1.6.1 TWEEDE KAMER

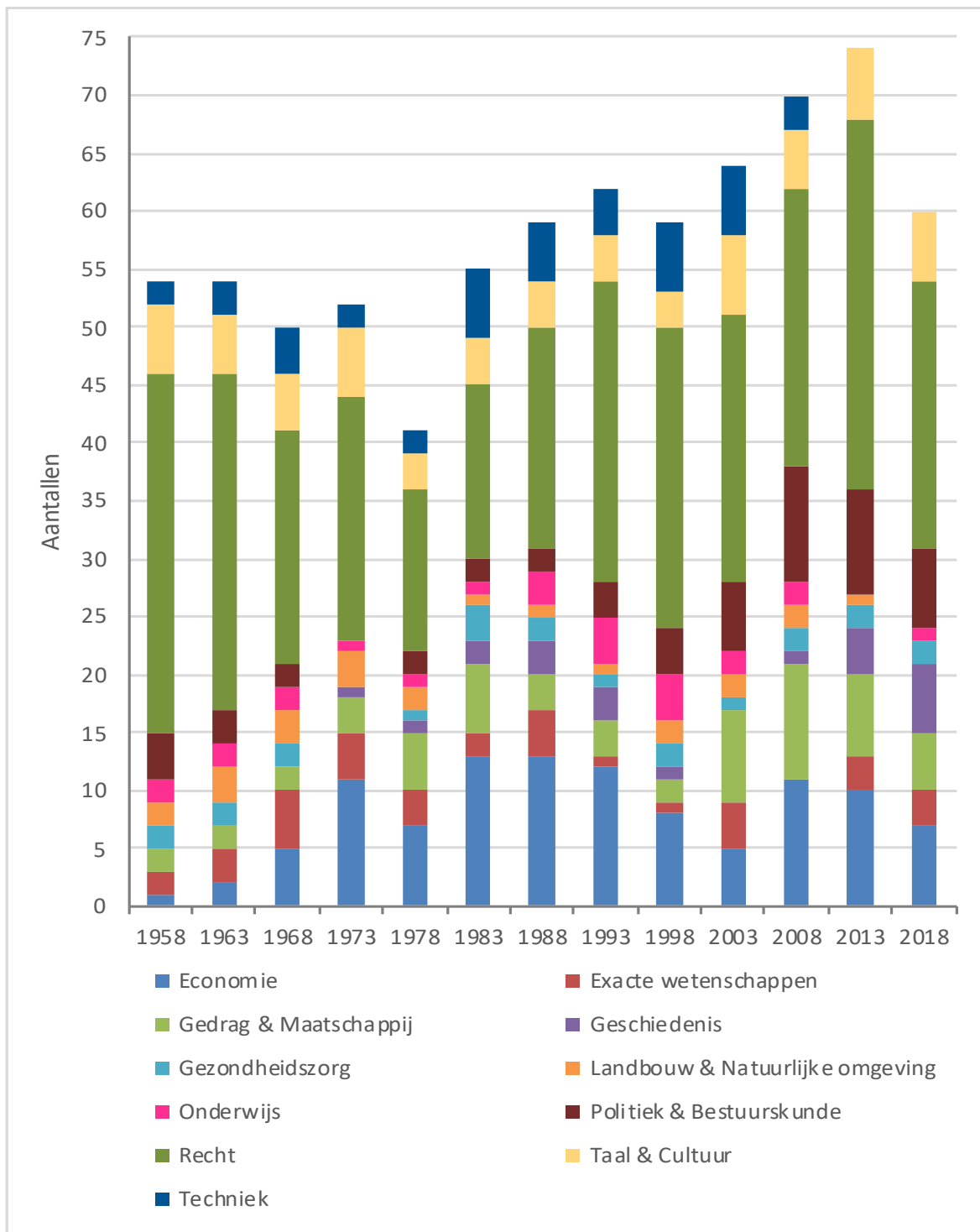
Bij de Tweede Kamerleden met een academische titel is onderzocht in welke studierichtingen zij zijn afgestudeerd. Er is om de vijf jaar op 1 januari gekeken. PDC heeft de wetenschappelijke opleidingen hiervoor in categorieën uitgesplitst. Omdat sommige Kamerleden twee studies in verschillende categorieën hebben afgerond, komen de totale aantallen iets hoger uit dan als alleen onderzocht wordt hoeveel Kamerleden academicus zijn.



Figuur 9: universitaire opleidingsrichting Tweede Kamerleden.

1.6.2 EERSTE KAMER

Bij de Eerste Kamerleden is op dezelfde wijze geteld als bij de Tweede Kamerleden.



Figuur 10: universitaire opleidingsrichting Eerste Kamerleden.

## 1.7 VOORAFGAANDE WERKERVARING

PDC heeft de werkervaring van Kamerleden uitgesplitst naar een aantal sectoren: landbouw/agricultuur, bedrijfsleven, maatschappelijk middenveld, bestuurlijk/ambtelijk, vertegenwoordigende lichamen lagere overheden, onderwijs, wetenschap, politieke sector en de zorg. Onderzocht is hoeveel Kamerleden voorafgaand aan het Kamerlidmaatschap een betaalde baan heeft gehad in een van deze sectoren, of als zelfstandige in een van deze sectoren actief is geweest. Het gaat niet alleen om functies die direct voorafgaand aan het Kamerlidmaatschap zijn vervuld, maar om alle hoofdfuncties die Kamerleden eerder vervulden.

In de meeste van de onderzochte sectoren heeft ongeveer 30% tot 50% van de Kamerleden werkervaring. Bij de meeste sectoren is geen sterke verandering zichtbaar. Er is wel een groei waarneembaar bij de sector de zorg, van circa 5% in de jaren 50 naar 15% nu. Een daling is er de afgelopen decennia van Tweede Kamerleden met ervaring in het onderwijs (van 25% naar 15%). Het aantal Tweede Kamerleden dat eerder burgemeester was, is in de jaren 60 en 70 gedaald van 10% naar één à twee procent en sindsdien ongeveer gelijk gebleven. Ook in de sector landbouw hebben tegenwoordig maar heel weinig Kamerleden ervaring opgedaan (1%).

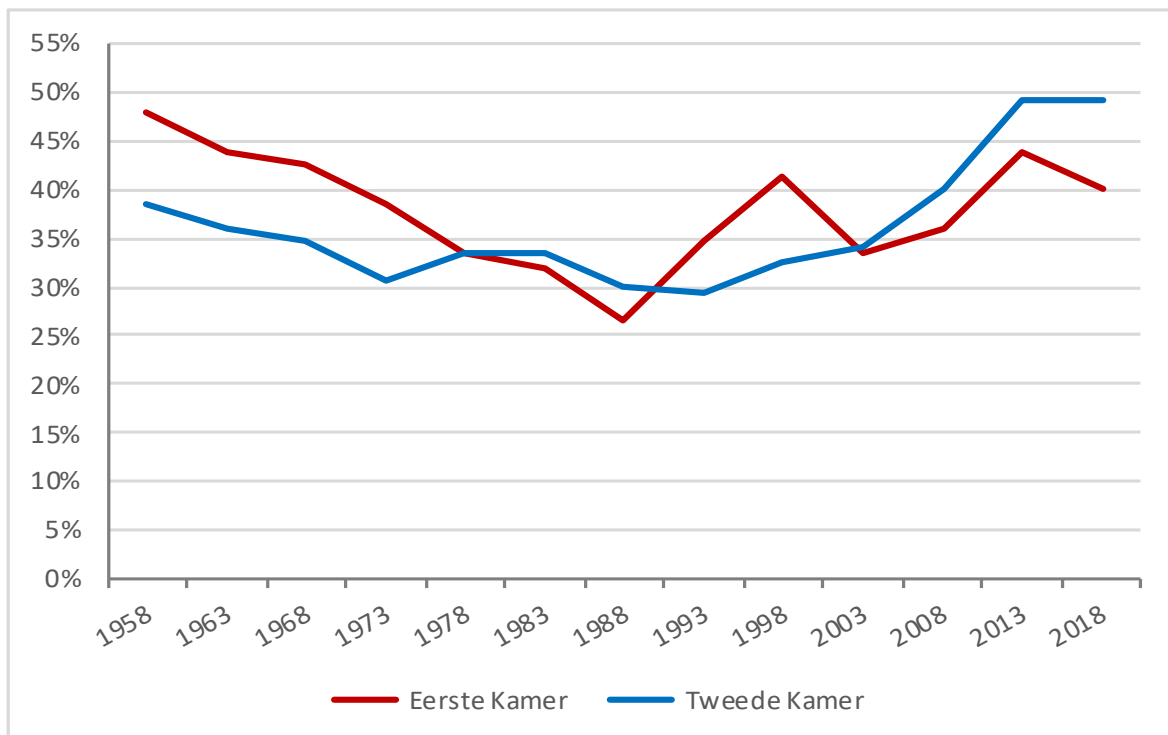
Eerdere ervaring in een politieke hoofdfunctie ligt in beide Kamers redelijk stabiel rond de 70%. Hierbij zijn eerdere termijnen in dezelfde Kamer meegeteld als een voorafgaande functie in de politieke sector. Het percentage Kamerleden dat eerder lid was van een gemeenteraad of provinciale staten ligt in de Tweede Kamer vrij stabiel rond de 50%. In de Eerste Kamer is het gedaald van circa 65% in de jaren 50 naar ongeveer 45% nu.

Er zijn op dit punt weinig grote verschillen gemeten tussen Eerste en Tweede Kamerleden. Uitzonderingen zijn de sectoren wetenschap en onderwijs (daarin hebben senatoren vaker ervaring) en de politiek-ondersteunende functies (die hebben Tweede Kamerleden vaker vervuld).

Drie sectoren worden hieronder nader in beeld gebracht: het bedrijfsleven, de wetenschap en politiek-ondersteunende functies.

### 1.7.1 ERVARING IN HET BEDRIJFSLEVEN

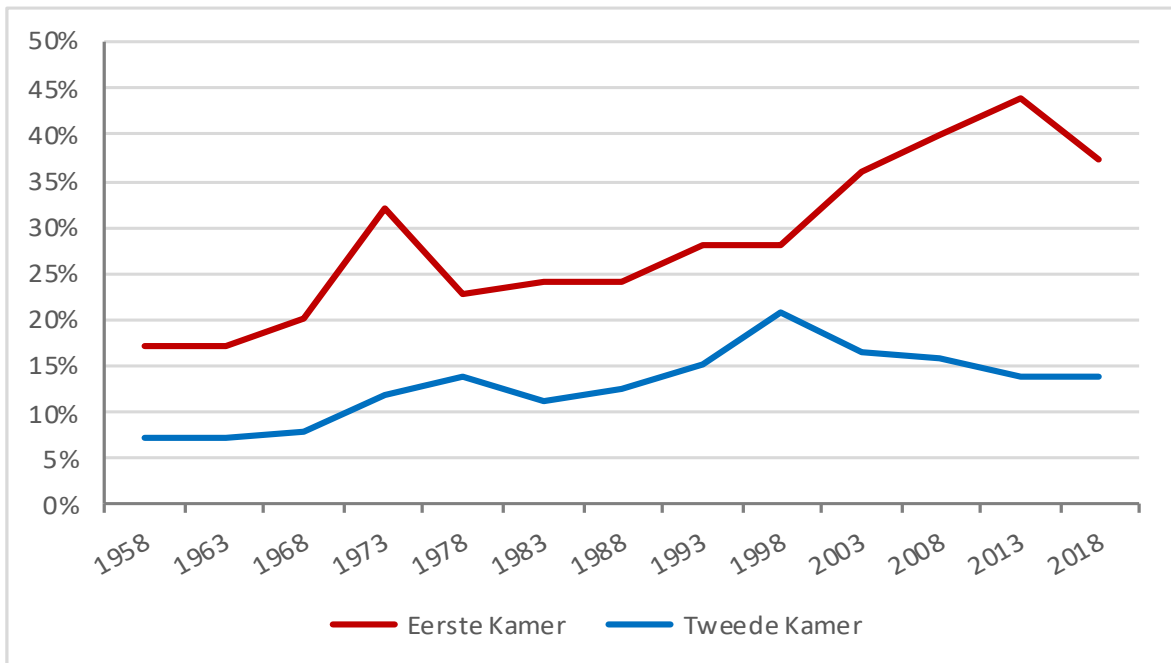
Onder ervaring in het ‘bedrijfsleven’ zijn alle Kamerleden meegenomen die voorafgaand aan het Kamerlidmaatschap een functie hebben vervuld bij bedrijven met een duidelijk winstoogmerk. Ook advocatenkantoren en banken zijn meegerekend. Functies bij ziekenhuizen en zorgverzekeraars zijn bij de sector ‘zorg’ meegerekend – of bij ‘wetenschap’ als het ging om een wetenschappelijke functie bij een academisch ziekenhuis.



*Figuur 11: Kamerleden met werkervaring in het bedrijfsleven.*

### 1.7.2 ERVARING IN DE WETENSCHAP

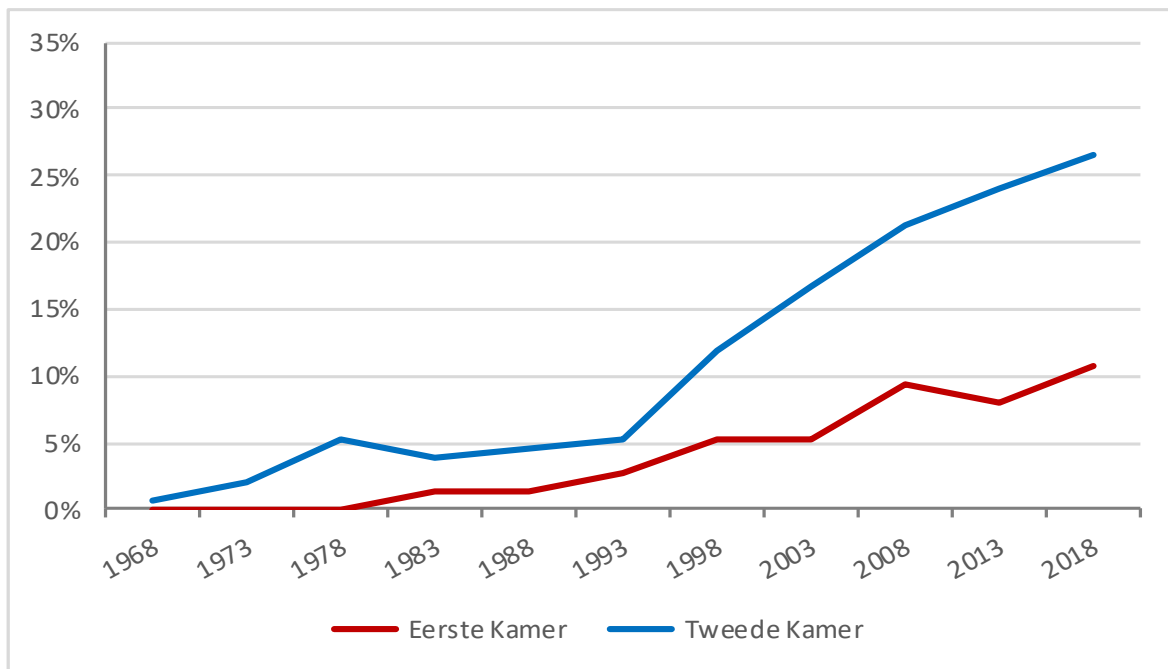
De sector ‘wetenschap’ omvat wetenschappelijke functies aan universiteiten, universitaire ziekenhuizen en andere onderzoeksinstituten.



Figuur 12: Kamerleden met werkervaring in de wetenschap.

### 1.7.3 ERVARING ALS POLITIEK ASSISTENT OF FRACTIEMEDEWERKER

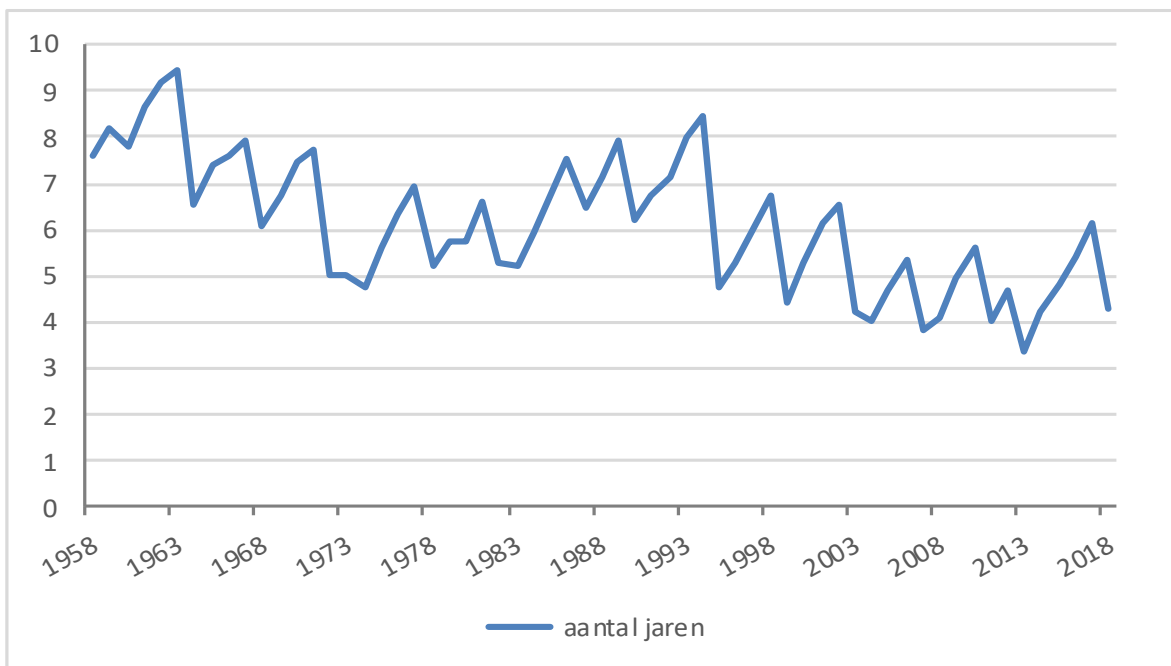
PDC heeft onderzocht hoeveel Kamerleden ervaring hebben als assistent van een politicus (minister, staatssecretaris, Kamerlid, lid Europees Parlement, etc.) of als medewerker van een fractie in een volksvertegenwoordigend orgaan.



Figuur 13: Kamerleden met ervaring als politiek assistent of fractiemedewerker.

### 1.7.4 PARLEMENTAIRE ERVARING

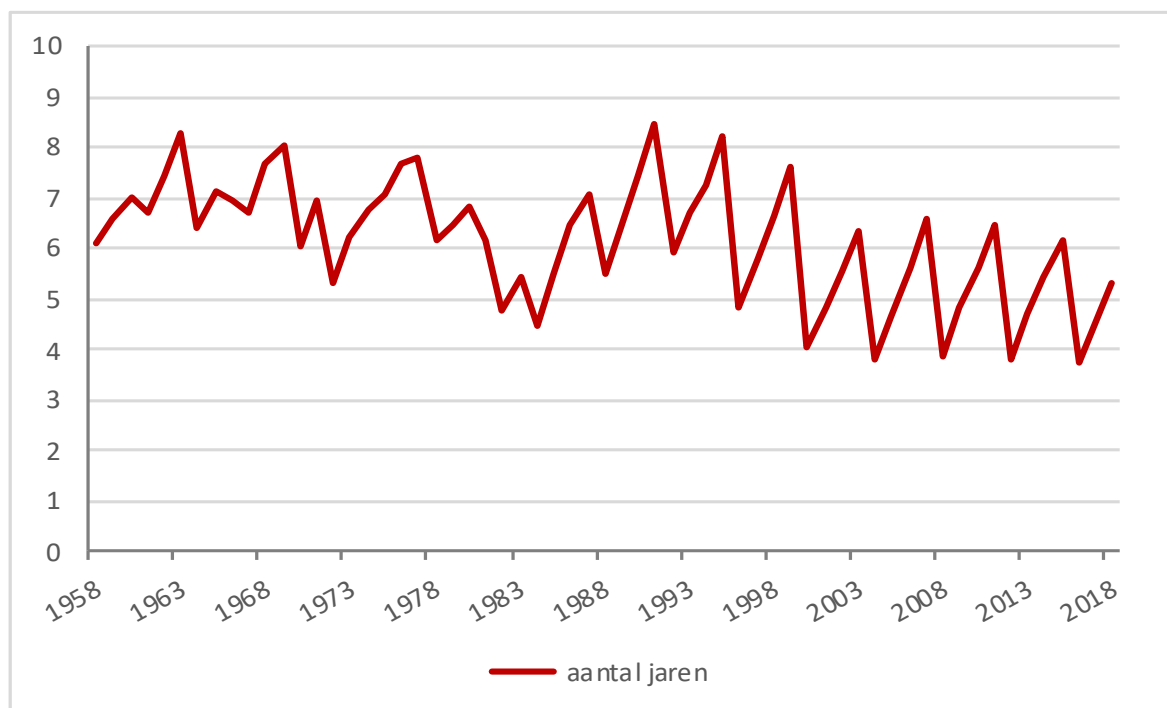
Om te bepalen hoeveel parlementaire ervaring Kamerleden gemiddeld hebben, is ieder jaar op 1 januari onderzocht hoeveel jaar de leden gemiddeld al in de Kamer zaten. Eerdere termijnen in dezelfde Kamer zijn meegerekend, ook als het Kamerlid tussentijds de Kamer had verlaten. Dus een Kamerlid dat bijvoorbeeld van 1986 tot 1990 in de Tweede Kamer zat en daarna van 1998 tot 2002, heeft op 1 januari 2002 acht jaar ervaring.



Figuur 14: gemiddelde parlementaire ervaring Tweede Kamerleden.



De parlementaire ervaring van Eerste Kamerleden is op dezelfde manier berekend als bij de Tweede Kamerleden.



*Figuur 15: gemiddelde parlementaire ervaring Eerste Kamerleden.*

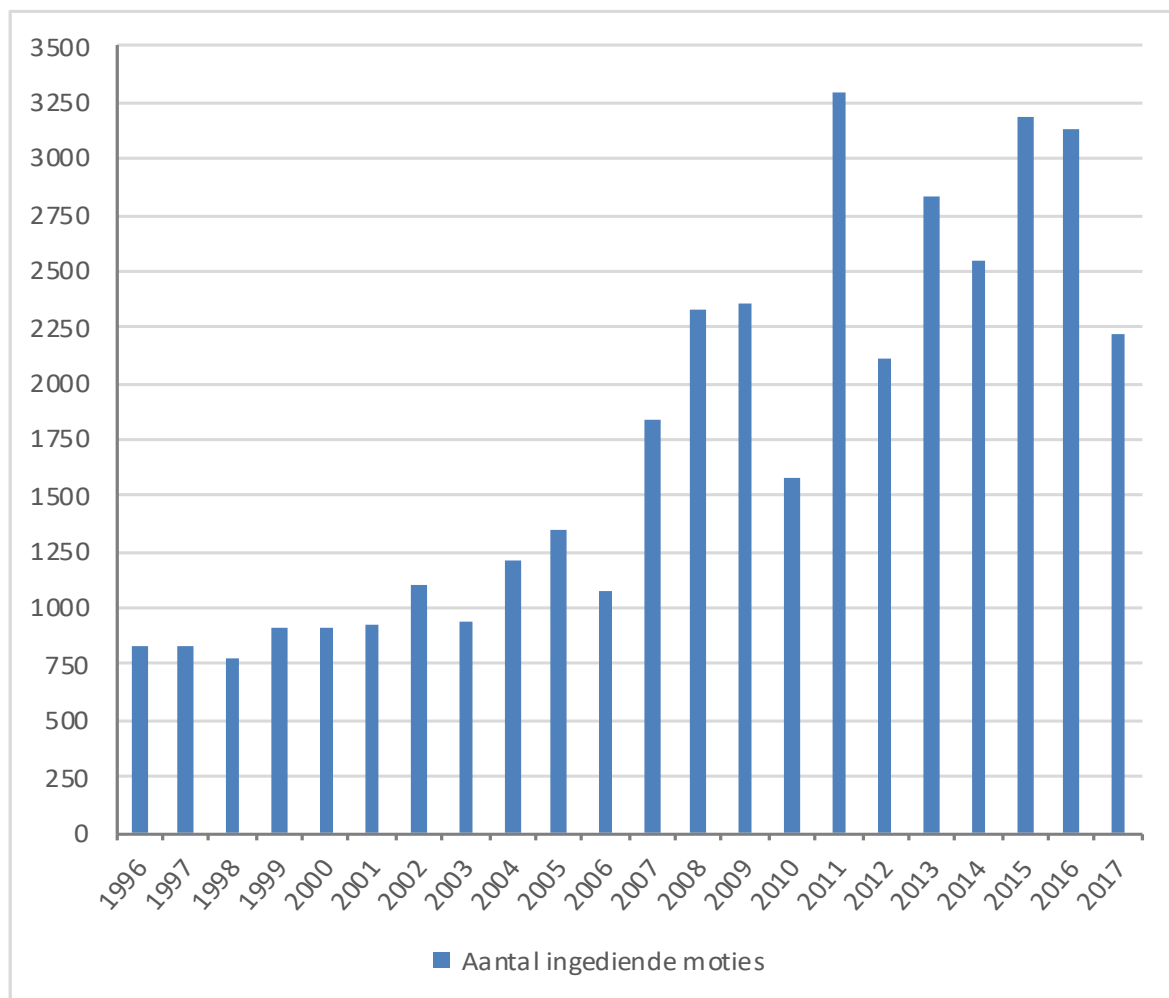
## **2. GEBRUIK VAN PARLEMENTAIRE INSTRUMENTEN**

De gegevens over het gebruik van parlementaire instrumenten zijn ontleend aan digitale bestanden van PDC. Onderzocht is de periode van 1996 tot en met 2017. Vóór die periode zijn de parlementaire instrumenten minder goed digitaal beschikbaar.

### **2.1 MOTIES**

#### **2.1.1 TWEEDE KAMER**

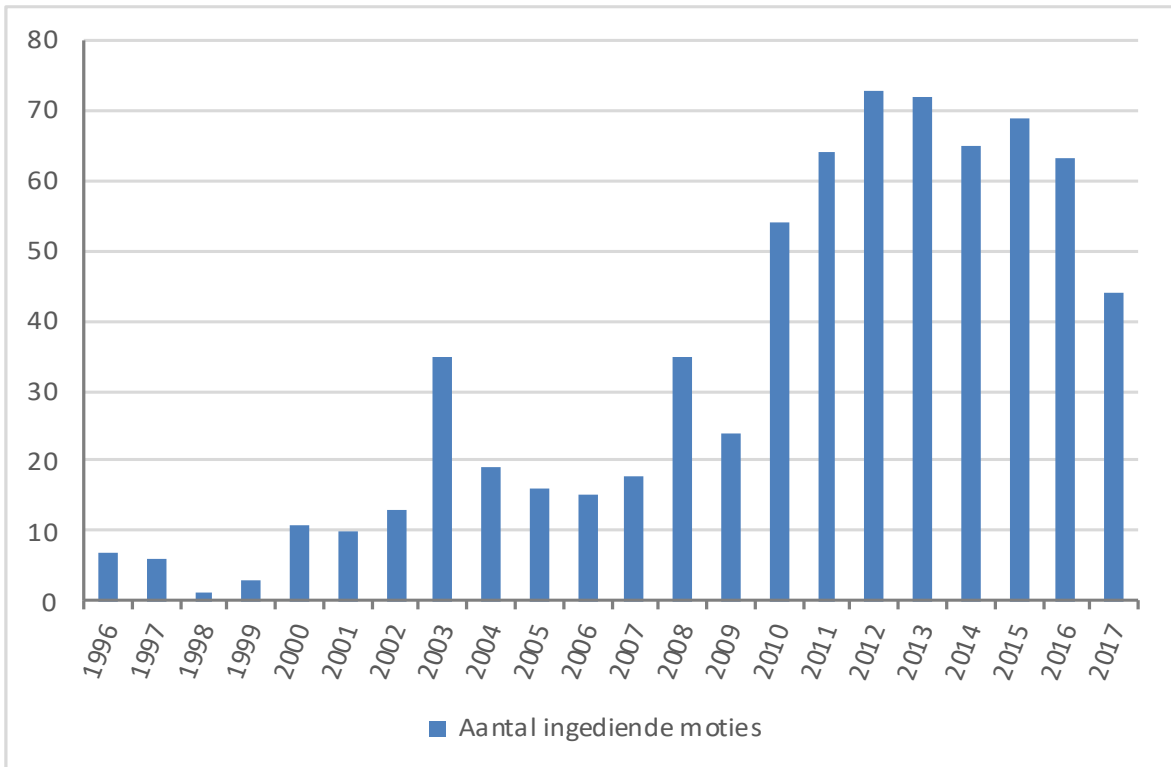
Een Kamerlid kan de Kamer voorstellen om een motie aan te nemen. Een motie wordt vaak gebruikt om de conclusies van een debat vast te leggen en/of een verzoek aan de regering te richten. Geteld is hoeveel moties per kalenderjaar zijn ingediend door Tweede Kamerleden. Herziene moties zijn niet apart meegeteld. Het percentage aangenomen moties is gedaald van ongeveer 45% in 1996 naar 35% nu.



Figuur 16: ingediende moties in de Tweede Kamer.

### 2.1.2 EERSTE KAMER

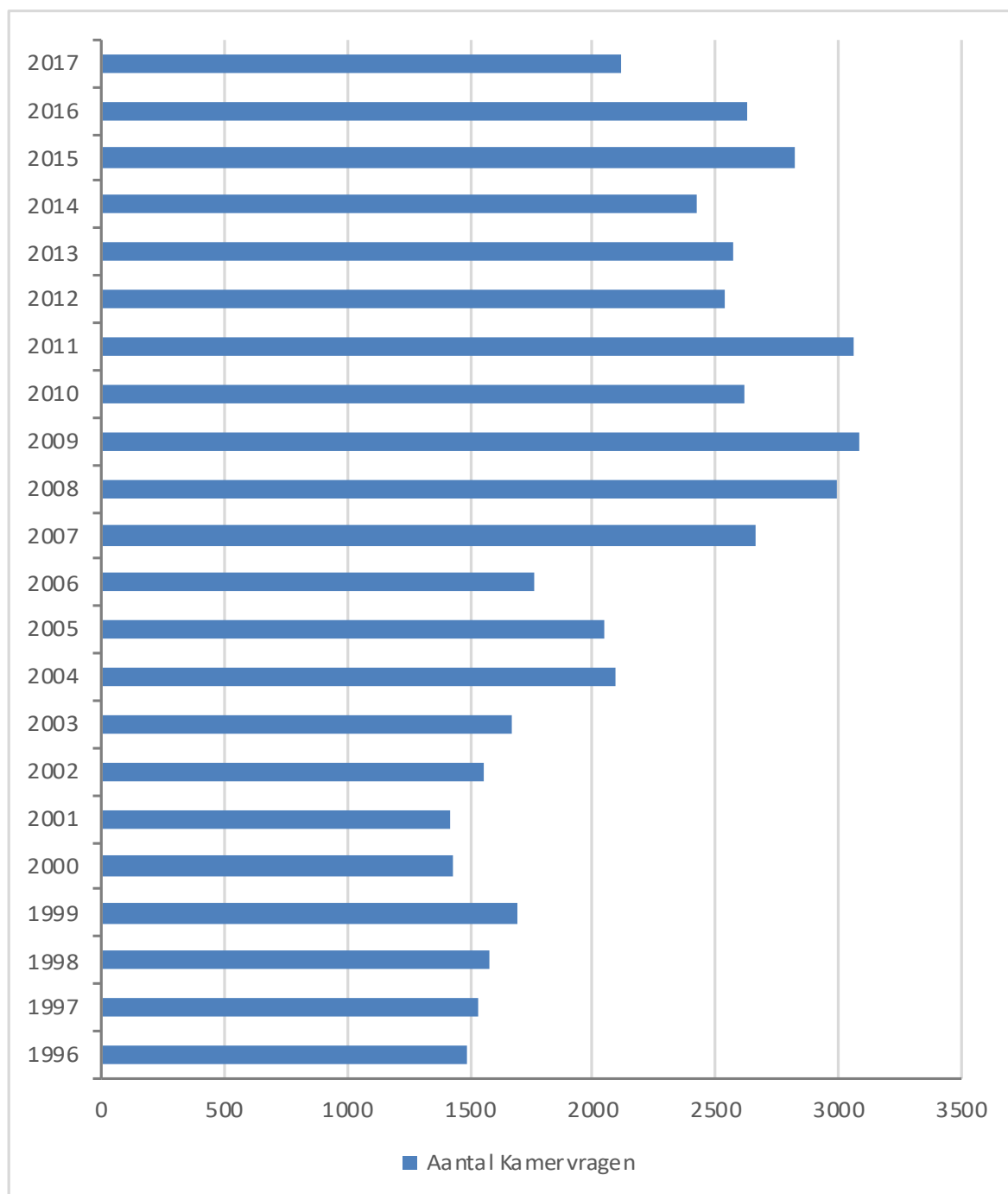
De aantallen ingediende moties in de Eerste Kamer zijn op dezelfde manier geteld als bij de Tweede Kamer. Het percentage moties dat wordt aangenomen is in de Eerste Kamer in de onderzochte periode niet gedaald en ligt meestal tussen 40% en 50%.



Figuur 17: ingediende moties in de Eerste Kamer.

## 2.2 SCHRIFTELIJKE VRAGEN

Kamerleden kunnen op basis van het Reglement van Orde schriftelijke vragen stellen aan een minister of staatssecretaris. Dergelijke vragen worden als set gebundeld. Een set bestaat uit meerdere vragen die een Kamerlid over één onderwerp wil stellen. Geteld is hoeveel sets schriftelijke Kamervragen er per jaar zijn gesteld.

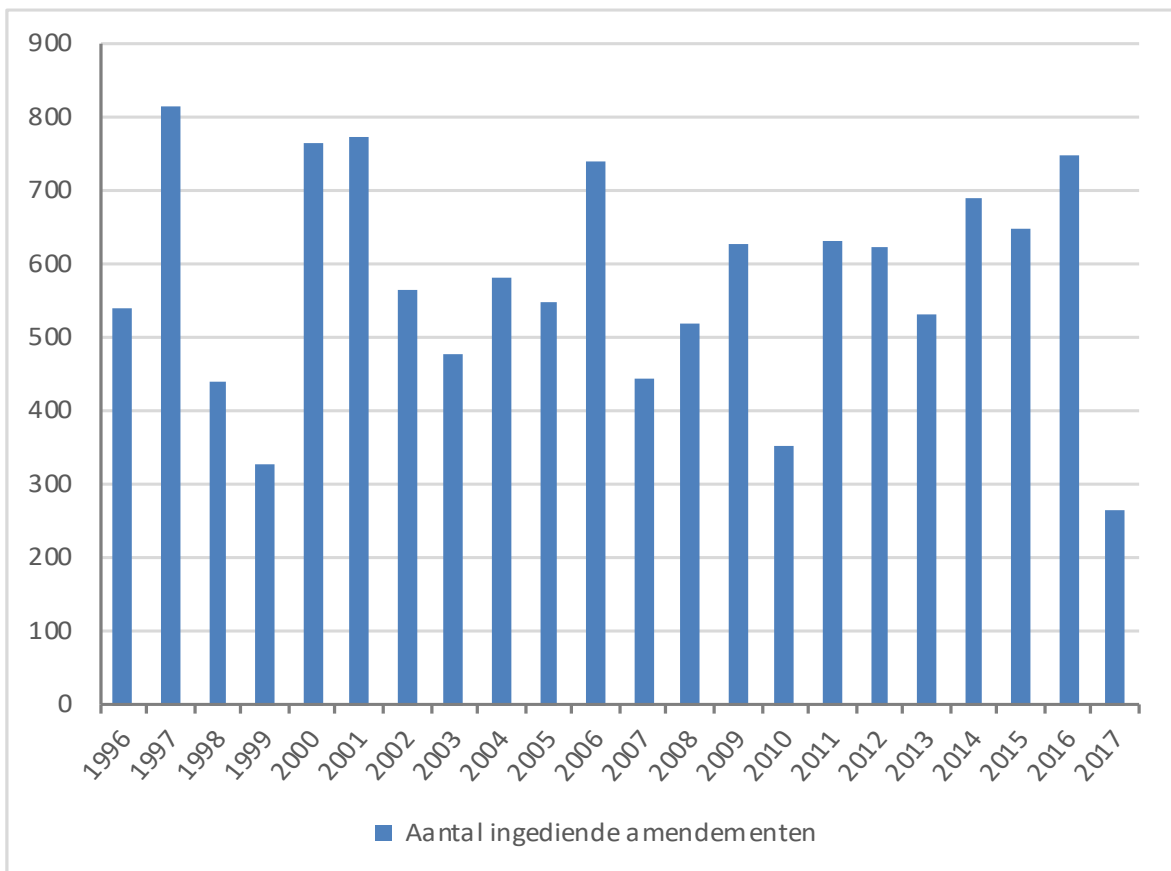


Figuur 18: sets schriftelijke vragen in de Tweede Kamer.

In de Eerste Kamer wordt bijna geen gebruik meer gemaakt van het recht om schriftelijke vragen te stellen.

## 2.2 AMENDEMENTEN

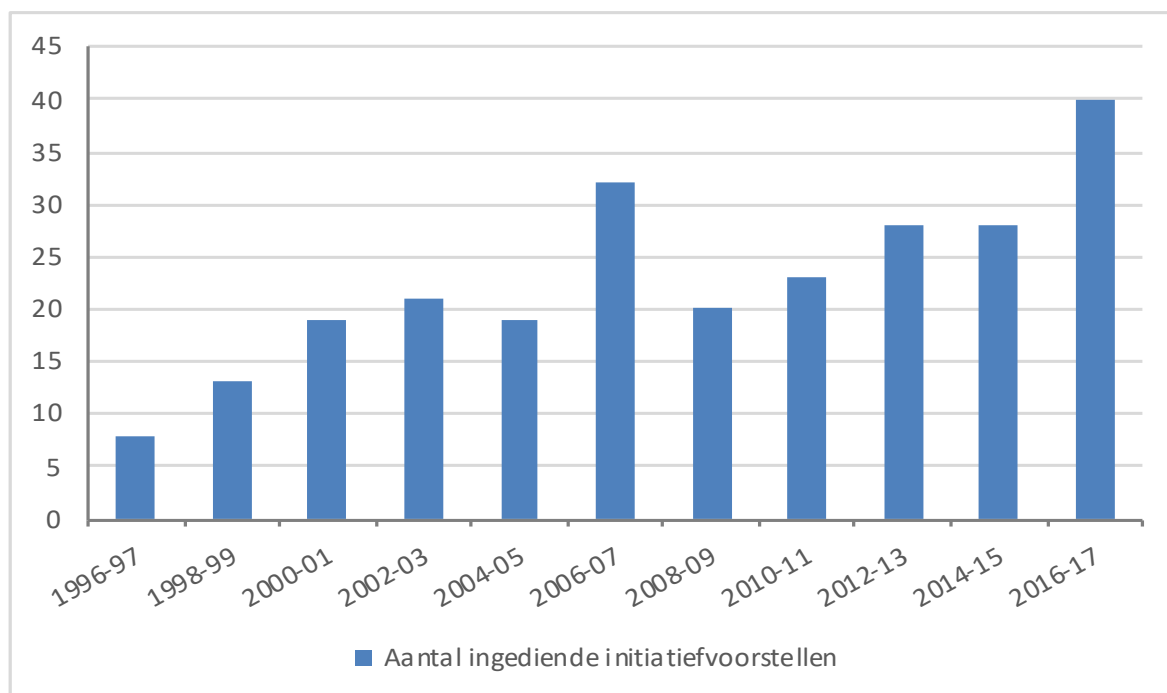
Tweede Kamerleden hebben het recht om voor te stellen dat een wetsvoorstel wordt gewijzigd. Geteld is hoeveel van dergelijke amendementen per kalenderjaar zijn voorgesteld. Gewijzigde amendementen zijn niet apart meegeteld.



Figuur 19: ingediende amendementen.

### 2.3 INITIATIEFWETSVOORSTELLEN

Tweede Kamerleden hebben het recht om een wetsvoorstel bij de Kamer aanhangig te maken. Geteld is hoeveel van dergelijke initiatiefwetsvoorstellen zijn ingediend. Ongeveer een derde van de initiatiefwetsvoorstellen die aanhangig wordt aangemaakt, wordt uiteindelijk aangenomen door beide Kamers en tot wet verheven.



*Figuur 20: ingediende initiatiefwetsvoorstellen.*